



Deutsche Seniorenbetreuung

Kompetenz seit 2004

24-STUNDEN-BETREUUNG UND PFLEGE IM EIGENEN ZUHAUSE

Der Mensch im Mittelpunkt

Wir möchten Menschen dabei helfen, dass sie in einer schwierigen Phase ihres Lebens die Unterstützung bekommen, die ihnen Erleichterung im Alltag verschafft und ihnen Kraft, Zuversicht und Würde schenkt.





INHALT

- 01** S. 1
Die Entstehung der Deutschen Seniorenbetreuung
- 02** S. 2
Die Deutsche Seniorenbetreuung - was uns ausmacht
- 03** S. 3
Gründung und Franchisesystem
- 04** S. 4-6
Fragen und Antworten
- 05** S. 7
Förderungsmöglichkeiten
- 06** S. 8-9
Pflegegeld beantragen - was müssen Sie wissen?

DIE ENTSTEHUNG DER DEUTSCHEN SENIORENBETREUUNG

Mein Name ist Jens Meyer und ich wurde am 17.10.1975 in Emden in Ostfriesland geboren. Dort verbrachte ich meine Kindheit und Jugend größtenteils auf dem Bauernhof, wo es selbstredend dazu gehörte, dass die Großeltern im hohen Alter von den Kindern und auch Enkelkindern versorgt wurden. Später absolvierte ich einen 13-monatigen Zivildienst in der geschlossenen Psychiatrie im Klinikum Emden und arbeitete auch während meines Studiums zum Medienmanager an der FH Würzburg nebenbei selbstständig in der stundenweise Seniorenbetreuung.

Da ich keine pflegerische Ausbildung hatte, übernahm ich überwiegend die Haushaltshilfe und Grundpflege, die Aufsicht und Betreuung von Alzheimer- bzw. Demenzerkrankten sowie die Begleitung bei Arztbesuchen und Behördengängen. Als ich im Studium eine Webseite erstellen musste, erstellte ich eine Firmenwebseite „Deutsche Seniorenbetreuung“ für meine Tätigkeit als Seniorenbetreuer, um meine Selbstständigkeit auch im Internet bekannt zu machen.

Ich merkte schnell, dass eine große Nachfrage nach Seniorenbetreuern bestand und konnte bald Pflegepersonal einstellen. Einige unserer Klienten wünschten sich dabei auch rund um die Uhr in ihrem Zuhause betreut zu werden, da ein Pflegeheim keinesfalls infrage kam. Den Senioren dies zu ermöglichen, war damals eine besondere Herausforderung für mich. Meine Mutter arbeitete als Altenpflegerin und nebenbei als Nachtwache und Sterbebegleiterin für Privatpersonen und erzählte mir von „illegalen“ osteuropäischen Betreuungskräften, die im privaten Bereich weiterempfohlen bzw. vermittelt wurden. Als zum 1. Mai 2004 Estland, Lettland, Litauen, Malta, Polen, Slowakei, Slowenien, Tschechien, Ungarn und Zypern der EU beitraten, fand ich einen Weg, um Betreuungskräfte aus diesen EU-Ländern in einem



Jens Meyer

Graubereich an meine Seniorinnen und Senioren zu vermitteln. Ich spreche bewusst von einem Graubereich, da es in Deutschland bis heute keine eindeutige rechtliche Regelung für die sogenannten „24-Stunden-Betreuung“ bzw. „Betreuung im häuslichen Bereich“ gibt. Aus diesen Gründen setzte ich mich mit der Deutschen Seniorenbetreuung OHG seit ihrer Gründung im Jahr 2004 dafür ein, dass diese Beschäftigung als arbeitnehmerähnliche Selbstständigkeit in Deutschland zugelassen wird. Dieses Modell ist vergleichbar mit den anerkannten selbstständigen Personenbetreuern in Österreich. Derzeit werden in etwa 60% unserer Betreuungskräfte als angestellte und 40% als selbstständige Personen vermittelt und entsendet. Als Nachweis der legalen Vermittlung liegt selbstverständlich und ausschließlich eine A1-Entsendebescheinigung vor.

DIE DEUTSCHE SENIORENBETREUUNG- WAS UNS AUSMACHT

S. 2

UNSERE UNTERNEHMENSLEITSÄTZE

Wir gehen ehrlich und
respektvoll miteinander um

**DAS IST DIE BASIS
FÜR VERTRAUEN**

Wir stehen zu unseren
Vereinbarungen

**WAS WIR VERSPRECHEN, MACHEN
WIR AUCH**

Wir stehen zu unseren
Vorgehensweisen

**WAS WIR MACHEN, MACHEN
WIR KONSEQUENT**

Wir liefern erstklassige
Dienstleistungen

**NUR ZUFRIEDENE KUNDEN
MACHEN UNS ERFOLGREICH**

Wir zielen auf
langfristigen Erfolg

**DENN NACHHALTIGKEIT
BIETET SICHERHEIT**

Wir stehen zu unseren
Überzeugungen

**WAS WIR DENKEN, SAGEN
WIR AUCH**

Unsere Leitsätze dienen der Orientierung nach außen und nach innen. Sie sind der Maßstab, den wir an unser Verhalten und unseren Umgang untereinander und gegenüber unseren Kunden stellen.



Foto: Andreas Zitt
www.andreaszitt.com

Seit der Gründung der Deutschen Seniorenbetreuung im Jahr 2004 hat sich das Unternehmen als eine der führenden Agenturen in der Vermittlung von Pflegekräften für die häusliche 24-Stunden-Betreuung etabliert.

Unsere Leistungen erbringen wir in Deutschland und Österreich.

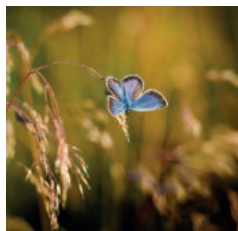
Die durch uns vermittelten osteuropäischen Pflegekräfte und Haushaltshilfen kommen überwiegend aus Polen, Tschechien, der Slowakei, Ungarn, Bulgarien, Litauen und Rumänien. Darüber hinaus vermitteln wir auch examinierte Pflegekräfte aus Deutschland für die Ganztagspflege in private Haushalte.

Als Vermittlungsagentur sorgt die Deutsche Seniorenbetreuung dafür, dass Sie bzw. Ihre Angehörigen eine 24-Stunden-Betreuung erhalten, welche genau auf die Bedürfnisse und Wünsche abgestimmt ist.



2006 - UMSTRUKTURIERUNG ZUM FRANCHISESYSTEM

Ganz im Sinne der Philosophie „Nah am Mensch“ erfolgte die Etablierung der Franchise-Idee mit den ersten Franchisenehmern in München. Auf diese Weise möchten wir ein breites Netz für die Vermittlung häuslicher 24-Stunden-Betreuung in Deutschland aufbauen, damit Menschen mit körperlichen oder geistigen Einschränkungen und deren Angehörige in ihrer Nähe einen kompetenten Ansprechpartner für die Rundum-Betreuung im eigenen Zuhause haben.



2008-2014 - AUSBAU DES FRANCHISENETZWERKS UND UMWANDLUNG DER FRANCHISEZENTRALE

Aus drei wurden 20 bundesweite „Pflegestützpunkte“ im Jahr 2014. Unsere Dienstleistung, die Vermittlung und Organisation von häuslicher 24-Stunden-Betreuung und -Pflege wächst immer weiter und wird nicht mehr nur in Deutschland erbracht, sondern auch in Österreich. Als neuer Bereich unserer Dienstleistungen ist außerdem die Personalvermittlung für Unternehmen der Gesundheitsbranche hinzugekommen.

2004 - GRÜNDUNG DER DEUTSCHEN SENIORENBETREUUNG

Angetrieben von der Vision, Betreuungsbedürftigen und Pflegebedürftigen eine würdige und liebevolle Rund-um-die-Uhr-Betreuung in ihrem vertrauten Umfeld zu bieten, wurde die Agentur von Jens Meyer gegründet.

Bis heute sind wir, die Deutsche Seniorenbetreuung, dieser Zielsetzung treu geblieben.



2007-2008 - WEITERE FRANCHISENEHMER, UMZUG UND FUSION

Neue Franchisebetriebe in Heilbronn und Bonn wurden eröffnet. Die Franchisezentrale ist von Würzburg nach München gezogen und schloss sich dem Franchisebetrieb in München zusammen. „Gemeinsam mehr erreichen“- getreu diesem Motto bündeln wir unsere Kompetenzen, um Ihnen und Ihren Angehörigen eine bestmögliche Betreuungsvermittlung zu bieten.



LEBEN IST BEWEGUNG Wir haben den Anspruch, uns zum Nutzen unserer Kunden stetig weiterzuentwickeln. Daher streben wir danach, unser Netzwerk an Franchiseunternehmen, Pflegedienstleistern und weiteren wichtigen Kooperationspartnern auszubauen. So wollen wir noch näher an unseren Kunden sein und eine Vermittlung und Koordination der 24-Stunden-Betreuung ermöglichen, die sehr persönlich und vertrauensvoll ist.

FRAGEN UND ANTWORTEN

S. 4

WAS IST EINE HÄUSLICHE 24-STUNDEN-BETREUUNG UND -PFLEGE?

Wir von der Deutschen Seniorenbetreuung haben uns auf die Vermittlung und Koordination der 24-Stunden-Pflege zu Hause spezialisiert. Bei dieser Form der Rund-um-die-Uhr-Betreuung wohnt die Pflege-/Betreuungskraft direkt im Haushalt zusammen mit der zu betreuenden/pflegenden Person. Dadurch ist immer jemand vor Ort, im Zweifel auch nachts. Das stellt eine echte Entlastung für die Familie und Angehörige dar. Die auszuführenden Tätigkeiten werden zuvor in einem Erhebungsbogen festgehalten.

WER SIND UNSERE PFLEGEKRÄFTE UND WOHER KOMMEN SIE?

Unsere Dienstleistung konzentriert sich insbesondere auf die Vermittlung von Pflegekräften aus Osteuropa. Die Deutsche Seniorenbetreuung ist unabhängig und verfügt über ein großes Netzwerk von Kooperationspartnern und selbstständigen Betreuungskräften aus diversen EU-Ländern. Wir prüfen unsere Partner sorgfältig und tun alles dafür, dass Sie bei uns eine große Auswahl an Betreuungskräften sowie ein Maximum an Flexibilität vorfinden.

WELCHE BESCHÄFTIGUNGSMODELLE WERDEN BEI DER 24-STUNDEN-BETREUUNG UND -PFLEGE VERMITTELT?

Die Deutsche Seniorenbetreuung hat jahrelange Erfahrung bei der Vermittlung und Koordination von entsendeten und selbstständigen Betreuungskräften und Pflegekräften. Unser Schwerpunkt und unsere Kompetenz liegen bei diesen beiden Modellen.

ENTSENDUNGSMODELL

Es wird ein Dienstleistungsvertrag über die häusliche Betreuung und Pflege zwischen Privathaushalt und einem oder mehreren Entsendungsunternehmen abgeschlossen. Diese entsenden ihre Arbeitnehmer zur Betreuung bei Ihnen.

MODELL SELBSTSTÄNDIGKEIT

Die Haushaltshilfe, Betreuungskraft oder Pflegekraft ist gewerblich in Deutschland oder in ihrem Heimatland gemeldet und erbringt ihre Leistung auf eigene Rechnung. Es wird ein Betreuungsvertrag zwischen Privathaushalt und Betreuungskraft abgeschlossen.

WIE IST DER ABLAUF EINER 24-STUNDEN-BETREUUNG UND -PFLEGE?



ERHEBUNGSBOGEN ÜBERMITTELN

Sie legen uns Ihre individuelle Situation dar. Persönlich vor Ort an einem unserer Standorte oder per Anfragebogen auf unserer Homepage. Gerne senden wir Ihnen das Formular auch postalisch zu.



ANGEBOT ERHALTEN UND AUSWAHL TREFFEN

Sie erhalten umgehend ein kostenloses Angebot von uns, das auf Ihre Bedürfnisse zugeschnitten ist. Nach ausführlicher Besprechung unterbreiten wir Ihnen Vorschläge passender Betreuungskräfte. Sie können Kontakt zu diesen aufnehmen und eine Auswahl treffen. Anhand Ihrer anschließenden Auftragserteilung vermitteln wir Ihnen Ihre gewünschte private 24-Stunden-Pflegekraft für die Betreuung zuhause.



IHRE PFLEGEKRAFT REIST AN

Sie senden uns das unterschriebene Angebot zu. Wir koordinieren die Anreise und Ihre ausgewählte Pflegekraft kommt am gewünschten Starttermin bei Ihnen an. Wir bleiben Ihr ständiger Ansprechpartner und kümmern uns um Formalitäten und organisatorische Angelegenheiten, auch am Wochenende.

WIE GESTALTEN SICH DIE KOSTEN FÜR EINE 24-STUNDEN-BETREUUNG UND -PFLEGE?

In der untenstehenden Übersicht haben wir Ihnen die Kosten für die verschiedenen Modelle aufgelistet. Wir vermitteln hauptsächlich entsendete und selbstständige Betreuungs- bzw. Pflegekräfte aus der Europäischen Union.

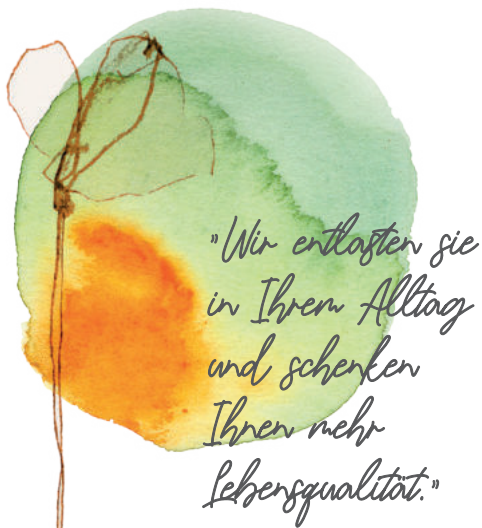
**SELBSTSTÄNDIGE EU
AB 2.590 EUR PRO MONAT**

**ENTSENDEMODELL
AB 2.680 EUR PRO MONAT**

**SELBSTSTÄNDIGE DE
AB 5.900 EUR PRO MONAT**

Die Kosten einer Pflege zu Hause gestalten sich nach den Anforderungen an Ihre 24-Stunden-Betreuungskraft. Dazu gehören u.a. Sprachkenntnisse oder der Gesundheitszustand der zu betreuenden Person mit den zugehörigen Aufgaben, wie z.B. Nacharbeit oder Pflegegrad. Die oben genannten Preise sind inklusive unserer Vermittlungsvergütung.

Je nach gewähltem Betreuungsdienstleister kommen zusätzliche Fahrtkosten für An- und Abreise der Betreuungskräfte dazu. Diese liegen meist bei 200 Euro. Weitere Kosten können z.B. für Feiertage entstehen. Details erhalten Sie in unserem unverbindlichen Angebot. Sie haben die volle Kostenkontrolle, weil Sie nur für Tage bezahlen, an denen eine Betreuungskraft bei Ihnen im Einsatz ist.



WIE IST DIE RECHTLICHE LAGE BEI DER BEAUFTRAGUNG VON OSTEUEPÄISCHEN BETREUUNGSKRÄFTEN UND PFLEGEKRÄFTEN FÜR DIE 24-STUNDEN-PFLEGE?

Aufgrund der Dienstleistungsfreiheit (Entsendegesetz und Niederlassungsfreiheit in der EU) ist die Beauftragung von osteuropäischen Betreuungskräften und Pflegekräften für die 24-Stunden-Pflege Zuhause unter bestimmten Voraussetzungen legal.

Folgendes ist aus rechtlichen Gründen bei der Beauftragung zu beachten:

Die Betreuung-/Pflegekraft muss in ihrem Heimatland als Unternehmer/-in gewerblich gemeldet sein. Als Nachweise für den Zoll gelten Gewerbeschein und das **A1-Entsendeformular** für die sogenannte Eigenentsendung.

Alternativ kann eine Betreuungskraft oder Pflegekraft bei einem Unternehmen im Ausland angestellt sein und von diesem nach Deutschland entsandt werden. Hier wird ebenfalls die **A1-Entsendebescheinigung benötigt**.

Die Deutsche Seniorenbetreuung bietet Ihnen eine zuverlässige Vermittlung und Koordination im Rahmen der vorhandenen rechtlichen Strukturen. Trotzdem weisen wir Sie darauf hin, dass es in Deutschland noch keine eindeutige Rechtssicherheit für Auftragsverhältnisse im Bereich der häuslichen 24-Stunden-Betreuung u. -Pflege gibt. Im schlimmsten Fall kann es ohne Vorliegen einer A1-Entsendebescheinigung zu Nachforderungen von entgangenen Sozialversicherungsbeiträgen seitens der Deutschen Rentenversicherung und zu Bußgeldzahlungen kommen.

Die Deutsche Seniorenbetreuung vermittelt nur geprüfte Pflegekräfte und Betreuungsdienstleister bzw. Entsendeunternehmen, welche sich vertraglich dazu verpflichten, die gesetzlichen Rahmenbedingungen für eine legale Beschäftigung einzuhalten. Die A1-Entsendebescheinigung gilt als wichtiger Nachweis für den Verbleib der Betreuungskräfte im Sozialversicherungssystem des Heimatlandes.

WIE IST GARANTIERT, DASS DAS BETREUUNGSKONZEPT FUNKTIONIERT?

Die Wahrscheinlichkeit ist hoch, dass das Zusammenleben mit einer 24-Stunden-Pflegekraft funktioniert, wenn folgende Punkte berücksichtigt werden:

- **DIE BEREITSCHAFT HILFE ANZUNEHMEN**
- **GEWÄHRUNG VON EINARBEITUNGSZEIT UND UNTERSTÜTZUNG IN DER ANFANGSPHASE**
- **DIE BEHANDLUNG DER BETREUUNGSKRÄFTE MIT MENSCHLICHER WÄRME UND VERSTÄNDNIS**
- **KOMPROMISSBEREITSCHAFT - HIER TREFFEN UNTERSCHIEDLICHE KULTUREN AUF EINANDER**
- **EINHALTUNG VON FREIRÄUMEN UND FREIZEITREGELUNGEN IN GEGENSEITIGER WERTSCHÄTZUNG**

Geben Sie sich und der Pflegehilfe Zeit, sich aneinander zu gewöhnen, sprachliche Barrieren zu überwinden und die Gewohnheiten und die Kultur des anderen kennenzulernen.

WANN UND WIE ERFOLGT DIE RECHNUNGSSTELLUNG UND BEZAHLUNG DER 24-STUNDEN-PFLEGEKRAFT?

Die Rechnungsstellung erfolgt zum Ende des laufenden Monats. Sie erhalten eine Rechnung über die Vermittlungs- und Koordinationsleistung der Deutschen Seniorenbetreuung und eine Rechnung (des Kooperationspartners) über die Leistungen der Betreuungskraft bzw. 24-Stunden-Pflegekraft. Die Abrechnung erfolgt taggenau. Die Bezahlung ist in der Regel per SEPA-Überweisung zu tätigen. Beide Rechnungen müssen separat an die jeweiligen Empfänger überwiesen werden.

WIE SIND DIE VERTRAGSLAUFZEITEN UND KÜNDIGUNGSFRISTEN BEI DER HÄUSLICHEN 24-STUNDEN-PFLEGE?

Bei uns gibt es keine langen Vertragslaufzeiten, an die Sie sich binden müssen. Wir vermitteln Ihnen auch kurzfristig eine 24-Stunden-Urlaubsvertretung (ab 14 Tagen möglich).

Sie entscheiden, wie lange die Pflege und Betreuung stattfindet und haben jederzeit die Möglichkeit, den Vertrag zu pausieren. Bei Bedarf können wir Ihnen auch eine Wechsel-Betreuungskraft zu Ihrer bestehenden Stammkraft vermitteln.

Bei uns erhalten Sie volle Flexibilität. Eine Kündigung unseres Vermittlungs- und Koordinationsvertrages ist jederzeit innerhalb von 7 Tagen möglich. Darüber hinaus können Sie den Vertrag jederzeit kostenlos auf „ruhend“ setzen, falls Sie vorübergehend keine 24-Stunden-Pflegekraft benötigen.

WIE BEREITET MAN SICH AUF DIE BETREUUNGSKRAFT VOR?

Da die Betreuungskraft bzw. 24-Stunden-Pflegekraft für die Zeit der Betreuung und Pflege im Haushalt der zu betreuenden Person einzieht, benötigt diese ein eigenes Zimmer mit Bett und Kleiderschrank. Das eigene Zimmer soll als Rückzugsort dienen. Die Mitbenutzung des Bades muss gewährleistet sein. Kost und Logis sind für die Betreuungskraft für die Zeit des Aufenthaltes bei Ihnen frei. Ein Internetanschluss ist mittlerweile unerlässlich für die Pflegekräfte, um mit der Familie im Heimatland regelmäßig Kontakt aufnehmen zu können.

WAS IST IN BEZUG AUF DEN MINDESTLOHN IN DER HÄUSLICHEN 24-STUNDEN-PFLEGE ZU BEACHTEN?

Der flächendeckende Mindestlohn wurde zum 01.01.2015 in Deutschland eingeführt. Der Mindestlohn ist für alle Arbeitnehmer gültig, die in Deutschland tätig sind. Ausländische Unternehmen, die mit ihren Mitarbeitern in Deutschland tätig werden, sind ebenfalls an den Mindestlohn gebunden.

Die Deutsche Seniorenbetreuung vermittelt im Bereich der häuslichen 24-Stunden-Pflege und Betreuung nur Pflegekräfte und Betreuungskräfte von Entsendeunternehmen, welche sich vertraglich verpflichten, die Vorgaben des gesetzlichen Mindestlohnes einzuhalten.

WIE GESTALTET SICH DIE ANREISE UND WIE IST DER ABLAUF BEI EINEM WECHSEL?

Die Betreuungs-/Pflegekräfte kommen entweder mit dem Auto bzw. Transferbus direkt zu Ihnen nach Hause oder mit einem Reisebus, der Bahn oder dem Flugzeug zu einer größeren Stadt in der Nähe. Die Betreuungskräfte werden dort von Ihnen abgeholt. Beim Wechsel zwischen mehreren Betreuungskräften (optimal sind zwei Kräfte im Tandem) haben Sie einige Vorteile:

- **HÖHERE MOTIVATION DER BETREUUNGS-/PFLEGEKRÄFTE AUFGRUND REGELMÄSSIGER AUSZEITEN**
- **BESSERE VERTRAUENSBLDG DURCH BEKANNTE GESICHTER**
- **LEICHTERE ABSPRACHEN UND EINFACHE ÜBERGABE BEI EINEM WECHSEL**

Der Wechsel der Betreuungskräfte erfolgt meist nahtlos am selben Tag. Teilweise kann es sinnvoll sein, an einem Tag beide Kräfte vor Ort zu haben, um eine einwandfreie Übergabe zu vollziehen und eine Betreuungslücke auszuschließen.

Sollte die Chemie mit einer neuen Betreuungskraft einmal nicht stimmen, koordinieren wir gerne einen Austausch für Sie.

WIE SIND DIE SPRACHKENNTNISSE DER OSTEUROPEISCHEN BETREUUNGS- UND PFLEGEKRÄFTE?

Sie wählen aus, welche Sprachkenntnisse Ihre 24-Stunden-Betreuungs- und Pflegekraft mitbringen soll.

- **GUTE SPRACHKENNTNISSE**
Unterhaltung auf gutem Niveau möglich
- **MITTLERE KENNTNISSE**
Einfache Unterhaltung möglich
- **GRUNDKENNTNISSE**
Verstehen wenig, sprechen nur einfache Sätze
- **KEINE/KAUM SPRACHKENNTNISSE**
Verstehen mit Schwierigkeiten, sprechen sehr wenig

Sie haben bei uns immer die Möglichkeit, die Sprachkenntnisse der vorgeschlagenen Betreuungskräfte telefonisch zu prüfen, bevor Sie sich entscheiden.

WIE SIND DIE ARBEITSZEITEN DER BETREUUNGS- UND PFLEGEKRÄFTE IN DER HÄUSLICHEN 24-STUNDEN-PFLEGE UND BETREUUNG?

Die Bezeichnung „24-Stunden-Pflege“ bedeutet nicht, dass die Betreuungs- und Pflegekräfte im wörtlichen Sinne 24 Stunden am Stück arbeiten. Es gelten Regeln für die Arbeitszeiten von entsendeten Arbeitnehmern (Arbeitszeitgesetz), die unbedingt einzuhalten sind.

Diese Arbeitszeitregelungen gelten nicht bei selbstständigen Betreuungskräften. Die Begriffe 24-Stunden-Pflege und 24-Stunden-Betreuung sind reine Marketingbezeichnungen für die Suche und Auffindbarkeit unserer Vermittlungs- und Koordinationsdienstleistungen im Internet.

Bei angestelltem, entsendetem Personal ist grundsätzlich das Arbeitszeitgesetz des Staates, in welchem die Tätigkeit ausgeführt wird anzuwenden (z.B. Deutschland, Österreich, Schweiz). Dies ist auch bei der Direkteinstellung ähnlich zu berücksichtigen, bei der Sie Arbeitgeber einer Betreuungskraft bzw. Pflegekraft im Privathaushalt sind. Bei selbstständigen 24-Stunden-Betreuungskräften und -Pflegekräften findet das Arbeitszeitgesetz hingegen keine Anwendung.

Die Arbeitszeit und Freizeit können Sie individuell mit den Betreuungs- und Pflegekräften vereinbaren. Wir empfehlen grundsätzlich einen freien Tag pro Woche, der jedoch in Absprache mit der Betreuungskraft auch in zwei halbe Tage bzw. stundenweise aufgeteilt werden kann. Die freie Zeit dient der Erholung und ist wichtig, um Abstand zur Betreuungssituation gewinnen zu können, Kraft zu tanken und einfach mal loslassen zu dürfen.

ZUSCHÜSSE UND FÖRDERUNGEN SEITENS DER PFLEGEKASSEN

Menschen mit schweren, physischen oder psychischen Einschränkungen benötigen oftmals eine Betreuung, die Rund-um-die-Uhr erfolgt. Für pflegende Angehörige stellt dies eine enorme körperliche und seelische Belastung dar. Eine Hilfe können private Pflegekräfte sein, die sich 24 Stunden um den körperlich oder geistig eingeschränkten Menschen in seinem Zuhause kümmern. Um diese private Pflege daheim zu finanzieren, haben Pflegebedürftige und ihre Angehörigen die Möglichkeit, eine Förderung bzw. Kostenübernahme für diesen speziellen Bereich der häuslichen 24-Stunden-Pflege bei den Pflegekassen bzw. Krankenkassen zu beantragen. Folgende Optionen sind möglich:

STEUERERLEICHTERUNG

Im Einzelnen können folgende steuerliche Ermäßigungen beansprucht werden:

- **Sozialversicherungspflichtig angestellte Haushaltshilfen bzw. bei selbstständiger Tätigkeit:**

Bei haushaltsnahen Beschäftigungsverhältnissen bzw. Dienstleistungen (auch bei Pflege- und Betreuungsleistungen) bis zu 20.000 EUR in Höhe von 20 Prozent, höchstens 4.000 EUR.

- **Geringfügig beschäftigte Haushaltshilfen:**

Für haushaltsnahe Beschäftigungsverhältnisse bei geringfügigen Beschäftigungen bis zu 2.550 EUR in Höhe von 20 Prozent, höchstens jedoch 510 EUR.

Voraussetzung für die Steuerermäßigungen ist, dass Steuerpflichtige die Aufwendungen durch Vorlage einer Rechnung (z. B. für haushaltsnahe Dienstleistungen, der Handwerkerleistung oder der Pflege- oder Betreuungsleistung) durch Beleg des Kreditinstituts nachweist. Die Steuererleichterung steht sowohl den pflegebedürftigen Personen als auch den Angehörigen zu, unabhängig davon, ob sie in einem gemeinsamen Haushalt leben oder nicht. Für Details sprechen Sie bitte mit Ihrem Steuerberater.

FÖRDERUNG VERHINDERUNGSPFLEGE

Die Bezahlung einer Verhinderungspflege durch die Pflegekasse gibt Ihnen als pflegenden Angehörigen die Möglichkeit, sich zu erholen und neue Energie zu tanken

- **Welche Bedingungen müssen erfüllt sein?**

§ 39 SGB XI - Häusliche Pflege bei Verhinderung der Pflegeperson.

Der jährliche Leistungsumfang für die Verhinderungspflege (auch: Ersatzpflege oder Urlaubspflege genannt) beträgt 1.612 EUR pro Kalenderjahr. Der Leistungsbetrag der Verhinderungspflege kann unter Anrechnung auf den für die Kurzzeitpflege (§ 42 SGB XI) zustehenden Leistungsbetrag um bis zu 806 EUR auf insgesamt 2.418 EUR erhöht werden. Diese Möglichkeit besteht, soweit für diesen Betrag noch keine Kurzzeitpflege in Anspruch genommen wurde und die Verhinderungspflege nicht durch Personen erbracht wird, die mit dem Pflegebedürftigen bis zum 2. Grad verwandt oder verschwägert sind bzw. mit ihm in häuslicher Gemeinschaft leben. Verhinderungspflege und Kurzzeitpflege können also nun miteinander kombiniert werden, da eine ähnliche Wahlmöglichkeit auch bei der Kurzzeitpflege eingeräumt wird.

- **Wo muss ich die Verhinderungspflege beantragen?**

Das Antragsformular für die Verhinderungspflege erhalten Sie bei Ihrer Krankenkasse.

- **Wie erhalte ich eine Betreuungskraft für die Verhinderungspflege?**

Sie rufen uns an und wir besprechen Ihre Anforderungen und Fragen in aller Ausführlichkeit.



PFLEGE GELD BEANTRAGEN - WAS MÜSSEN SIE WISSEN?

S. 8

PFLEGE GELD BEANTRAGEN

Möchten Sie oder Ihr pflegebedürftiger Angehöriger Pflegegeld beantragen? Dann ist es zunächst erforderlich, dass die Pflegebedürftigkeit festgestellt und ein entsprechender Pflegegrad zugeordnet wurde. Dies ist zum einen notwendig, um den Anspruch zu legitimieren. Zum anderen unterscheidet sich die Höhe des Pflegegeldes bei den verschiedenen Pflegegraden.

DIE ANTRAGSTELLUNG FÜR DAS PFLEGE GELD IM ÜBERBLICK

1. Teilen Sie der Pflegekasse mit, dass Sie sich in einen Pflegegrad einstufen lassen möchten.
2. Sie erhalten einen Antrag, der dazu dient, die Pflegebedürftigkeit festzustellen. Dieser wird im Anschluss geprüft.
3. Der sogenannte medizinische Dienst der Krankenkasse oder ein beauftragter Gutachter überprüft das Maß der Pflegebedürftigkeit, indem er den Antragsteller in seinem Zuhause besucht und untersucht.
4. Ist die Zuordnung zu einer der fünf Pflegegrade erfolgt, erhalten Sie spätestens fünf Wochen nach Antragseingang eine entsprechende Mitteilung. Danach haben Sie einen Anspruch darauf, Leistungen wie das Pflegegeld zu beantragen.

SO BEANTRAGEN SIE DAS PFLEGE GELD - SCHRITT FÜR SCHRITT

Um Leistungen der Pflegeversicherung zu erhalten, müssen Sie dafür einen entsprechenden Antrag stellen. Pflegegeld können Sie dann beantragen, wenn Sie einem der fünf Pflegegrade zugeordnet sind und zu Hause gepflegt werden.

1. VORAUSSETZUNGEN

- Sie oder Ihr pflegebedürftiger Angehöriger sind mindestens dem Pflegegrad 2 zugeordnet.
- Die Pflege findet im eigenen Zuhause statt.
- Eine nicht-professionelle Pflegeperson führt die Pflege durch. Dabei kann es sich um nahestehende Angehörige, Freunde, Nachbarn oder ehrenamtliche tätige Personen handeln. Auch 24-Stunden-Pflegekräfte können dazu zählen.

2. VORGEHENSWEISE IN DER ANTRAGSTELLUNG

Der Antrag muss immer vom Pflegebedürftigen selbst oder durch einen von ihm schriftlich Bevollmächtigten gestellt werden. Anschließend ist der Antrag bei der zuständigen Pflegekasse einzureichen. Dabei handelt es sich um diejenigen, die bei der Krankenkasse des Pflegebedürftigen angegliedert ist.

- Der Antrag kann formlos durch ein kurzes Schreiben oder einen Anruf bei der Pflegeversicherung gestellt werden.
- Die Pflegekasse sendet dem Antragsteller ein Formular zu.
- Dieses füllt er bzw. der schriftlich Bevollmächtigte aus.
- Das ausgefüllte Pflegegeld-Formular wird zurück an die Pflegekasse geschickt.

Die Formulare für die Antragstellung können Sie der zuständigen Pflegekasse bei der Krankenkasse, bei der Sie versichert sind, kostenlos herunterladen.

3. NACH DER BEWILLIGUNG

Sobald die Pflegekasse den Antrag bewilligt hat, überweist sie den Betrag, der Ihnen bzw. Ihrem pflegebedürftigen Familienmitglied aufgrund des zugeordneten Pflegegrades zusteht. Auf die gleiche Weise können Sie auch vorgehen, wenn Sie Pflegesachleistungen oder andere Unterstützungsmaßnahmen aus der Pflegeversicherung beantragen möchten. Allerdings wird das Geld für die Pflegesachleistung nicht auf Ihr Konto überwiesen. Dieses erhält der ambulante Pflegedienst direkt.

VERWENDUNGSMÖGLICHKEITEN DES PFLEGESELDES

Wenn der Antrag auf Pflegegeld bewilligt ist, können die Zuwendungen grundsätzlich frei eingesetzt werden. Das bedeutet, dass der Pflegebedürftige zum Beispiel das Geld verwenden kann, um pflegende Angehörige zu entlohnen. Alternativ kann damit auch ein Teil der Kosten für eine Pflegekraft gedeckt werden.

ANTRAGSTELLUNG

Der Antrag muss bei der zuständigen Pflegestelle gestellt werden. Diese ist mit der Krankenkasse verknüpft, weshalb sich der Pflegebedürftige normalerweise an seine Krankenkasse wenden muss. Dies gilt sowohl für gesetzlich als auch für privat Krankenversicherte.

ANTRAGSFORM

Wenn Sie einen Antrag stellen, ist dies grundsätzlich formlos per Telefon oder E-Mail möglich.

Auch wenn dafür kein Formular notwendig ist, empfiehlt es sich dennoch, dies in Schriftform zu tun, um bei eventuellen Unstimmigkeiten Belege vorlegen zu können.

ALTERNATIVE ANTRAGSTELLUNG

Möchten Sie Pflegegeld beantragen, können Sie auch zu einem Pflegestützpunkt gehen oder einen Hausbesuch anfordern, der durch den Pflegeberater organisiert wird.

Sollen Leistungen wie das Pflegegeld beantragt werden, muss dies immer durch den Pflegebedürftigen und nicht durch die Angehörigen oder die Pflegeperson erfolgen. Ist dies nicht möglich, kann dafür eine Vollmacht erstellt werden.

LEISTUNGSZAHLUNG

Rückwirkend werden die Leistungen der Pflegeversicherung nicht gezahlt. Diese werden frühestens für den Monat der Antragsstellung gewährt.

Das heißt: wer am Monatsende seinen Antrag eingereicht hat, erhält das Geld für den kompletten Monat.



Deutsche Seniorenbetreuung
Kompetenz seit 2004

WIR STEHEN IMMER ALS ERFAHRENER ANSPRECHPARTNER, KOORDINATOR UND VERMITTLER AN IHRER SEITE.

UNSEREN ERHEBUNGSBOGEN ZUR PRIVATEN 24-STUNDEN-PFLEGE UND 24-STUNDEN-BETREUUNG ZUHAUSE ERHALTEN SIE:

1. ONLINE:

Sie können Ihre Daten direkt im Online-Formular eingeben und abschicken.

www.deutsche-seniorenbetreuung.de

2. PER POST ODER FAX:

Gerne können Sie das Formular auch ausdrucken und uns postalisch oder per Fax zukommen lassen.

3. TELEFONISCH:

Nutzen Sie unsere Rückruf-Funktion, wenn Sie Fragen haben, ein Beratungsgespräch möchten oder wir Ihnen den Erhebungsbogen postalisch zukommen lassen sollen.

Bildquellen:

Cover: © Fizkes / Shutterstock.com

Vorsatz: © Rawpixel.com / Shutterstock.com

© Chinnapong / Shutterstock.com

S.1 u. S.2.: © Andreas Zitt / www.andreaszitt.com

S.3.: © Photographee.eu / Shutterstock.com

© Dmytro Zinkevych / Shutterstock.com

BERLIN

Mühlenstraße 8A
14167 Berlin
T - 030 / 609 841 57
F - 030 / 609 841 67

BONN

Aennchenplatz 1
53173 Bonn
T - 0228 / 286 297 30
F - 0228 / 286 297 31

DRESDEN

Enderstraße 94
01277 Dresden
T - 0351 / 418 938 06
F - 0351 / 418 938 07

DÜSSELDORF

Stadttor 1 // 17te. Etage
40219 Düsseldorf
T - 0211 / 936 765 55
F - 0211 / 936 765 56

FRANKFURT AM MAIN

Hahnstraße 70
60528 Frankfurt am Main
T - 069 / 348 778 10
F - 069 / 348 778 11

HAMBURG

Airport Center (Haus C)
Flughafenstraße 52a
22335 Hamburg
T - 040 / 609 433 30
F - 040 / 609 433 31

HANNOVER

Vahrenwalder Straße 269a
30179 Hannover
T - 0511 / 165 941 35
F - 0511 / 165 941 36

HEILBRONN

Mönchseestraße 43/1
74072 Heilbronn
T - 07131 / 270 14 38
F - 07131 / 270 14 20

KARLSRUHE

Ludwig-Erhard-Allee 10
76131 Karlsruhe
T - 0721 / 509 968 60
F - 0721 / 509 968 61

KOBLENZ

Josef-Görres-Platz 2
56068 Koblenz
T - 0261 / 973 426 93
F - 0261 / 973 426 92

KÖLN

Richmodstraße 6
50667 Köln
T - 0221 / 630 607 290
F - 0221 / 630 607 299

MÜNCHEN

Schleißheimer Straße 4
80333 München
T - 089 / 203 210 70
F - 089 / 203 210 715

NÜRNBERG

Frankenstraße 152
90461 Nürnberg
T - 0911 / 148 700 810
F - 0911 / 148 700 819

ULM

Magirus-Deutz-Str. 12
89077 Ulm
T - 0731 / 280 656 35
F - 0731 / 280 656 36

ROTTWEIL

Plettenbergstraße 7
78628 Rottweil
T - 0741 / 928 298 00
F - 0741 / 928 298 01

WÜRZBURG

Friederike-Nadig-Str. 11
97218 Gerbrunn/Würzburg
T - 0931 / 306 990 50
F - 0931 / 306 990 59

STUTTGART

Königstraße 10c
70173 Stuttgart
T - 0711 / 207 029 31
F - 0711 / 207 029 32

